



---

# Tutorial: Configurazione scenario Spegnimento temporizzato

---

Configurazioni svolte tramite controllore Fibaro

## Storia delle revisioni

Rev. Doc.	Data	Revisore	Pag.	Descrizione
0	05/09/2014			Versione Iniziale

## Premessa

Le funzionalità di seguito descritte sono proprie dei dispositivi WiDom e sono svolte senza alcuna dipendenza dal controllore utilizzato. Nel seguito del documento sono indicati i passi necessari per poter configurare correttamente il dispositivo mediante l'utilizzo di un controllore Fibaro.

## Configurazioni

### **Associazioni:**

Nessuna.

### **Configurazione parametri:**

**Parametro 40 (0x28) (1 byte) = 1:** Abilita lo spegnimento programmato (anche noto come spegnimento temporizzato) associato all' evento di 1 click sul comando locale;

**Parametro 44 (0x2C) (1 byte) = 1:** Abilita lo spegnimento programmato (anche noto come spegnimento temporizzato) associato alla ricezione di un comando dalla rete Z-Wave;

**Parametro 45 (0x2D) (2 byte) = 300:** Imposta a 5 minuti (300 secondi) il tempo dopo il quale lo spegnimento programmato interviene.

**Nota:** Il timer dello spegnimento programmato è attivato sullo specifico evento quando lo stato del dispositivo passa da OFF a ON, e non viceversa.

**Parametro 62 (0x3E) (1 byte) = 1:** Imposta su PULSANTE il tipo di switch esterno collegato al dispositivo;

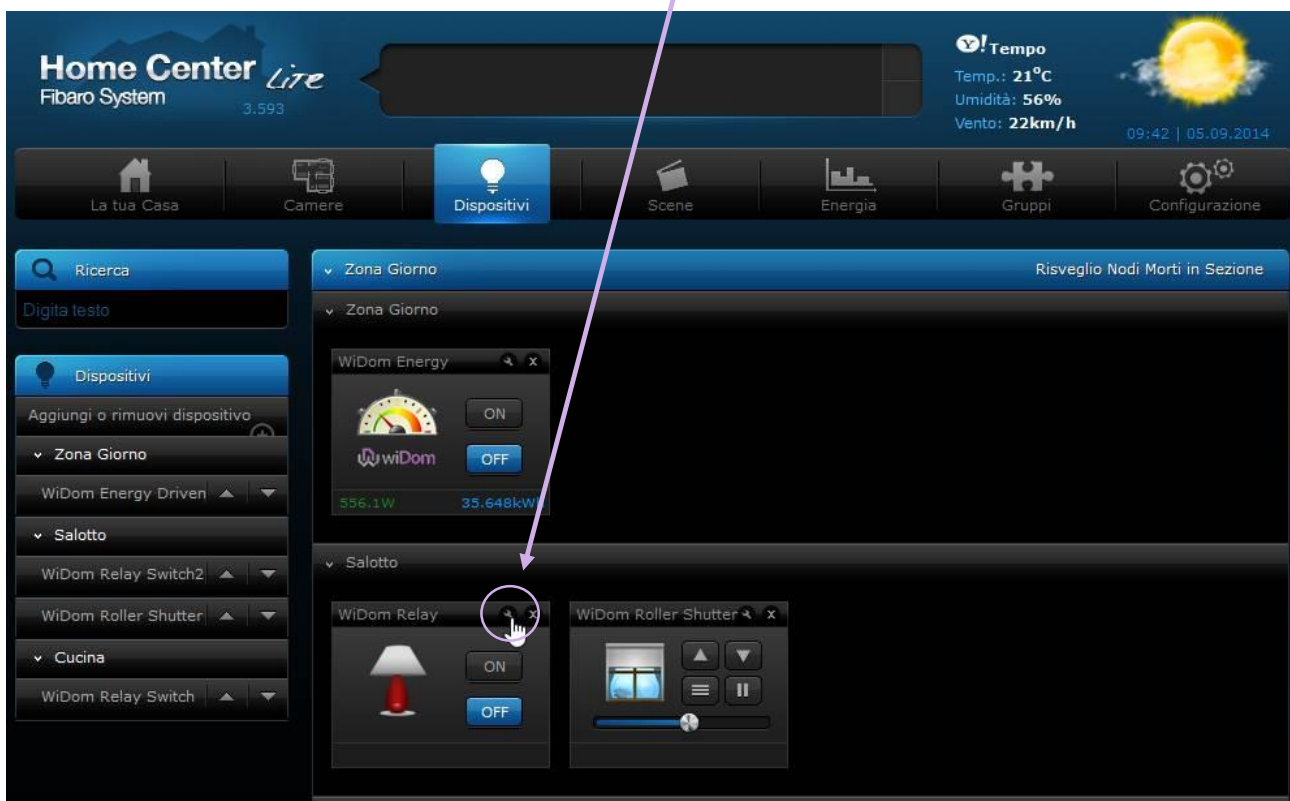
**Parametro 62 (0x3E) (1 byte) = 2:** Imposta su INTERRUTTORE il tipo di switch esterno collegato al dispositivo.

**Nota:** Il valore del Parametro 62 deve essere scelto in relazione allo switch esterno utilizzato dall'utente.

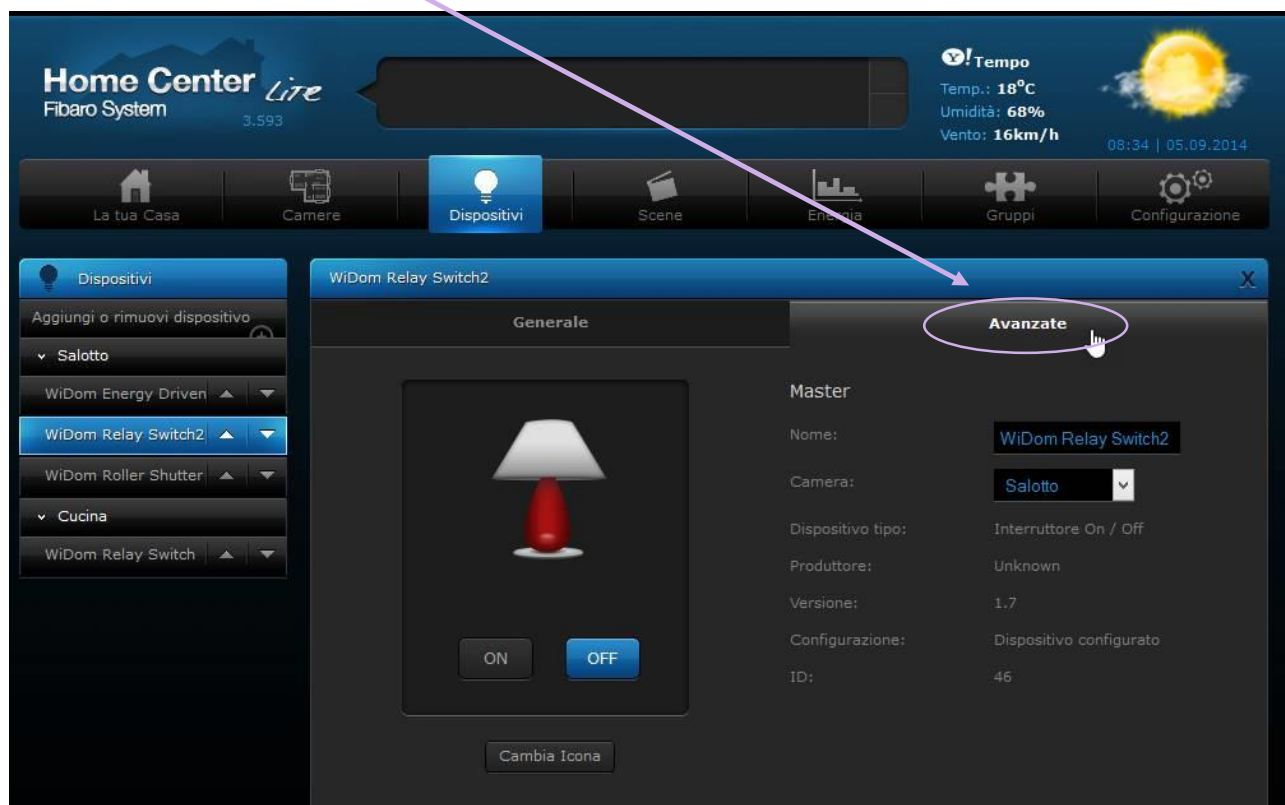
**Nota:** Il Parametro 62 risulterà già settato sul valore corretto se l'inclusione del dispositivo è stata eseguita con un click sullo switch esterno.

## Guida alla configurazione

Dopo aver eseguito il login entrare nella sezione **Dispositivi** e scegliere il dispositivo da configurare. Una volta individuato cliccare sull'icona della chiave inglese.



Selezionare la scheda **Avanzate**

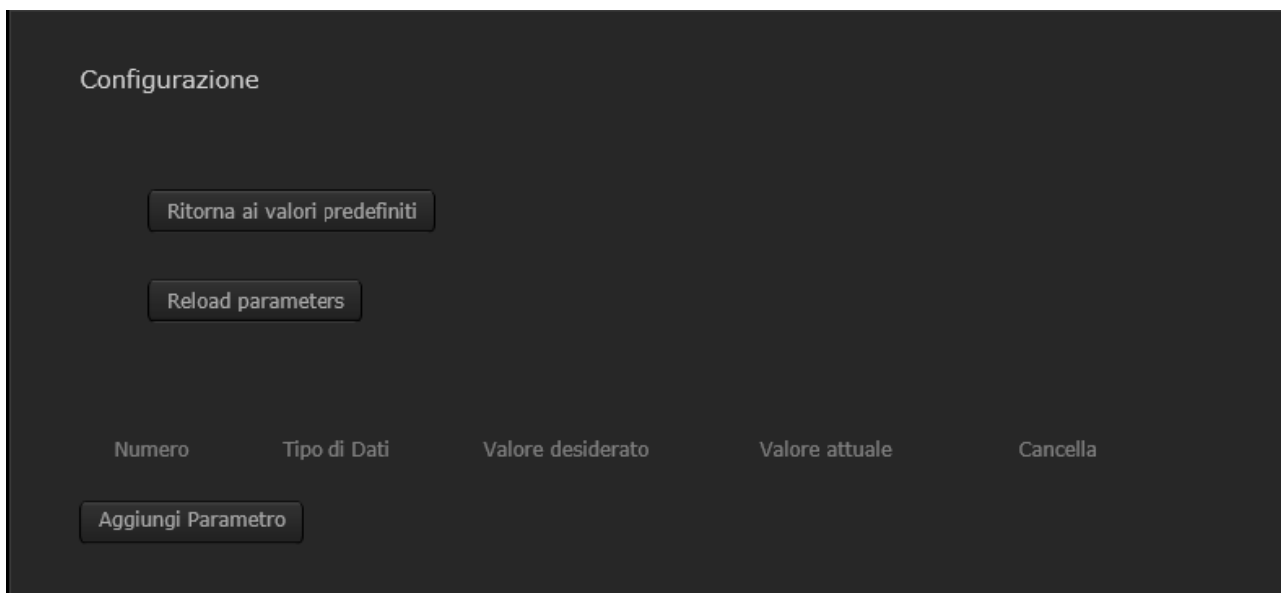


## 1. Associazioni

Nessuna associazione è prevista per questo dispositivo.

## 2. Configurazioni

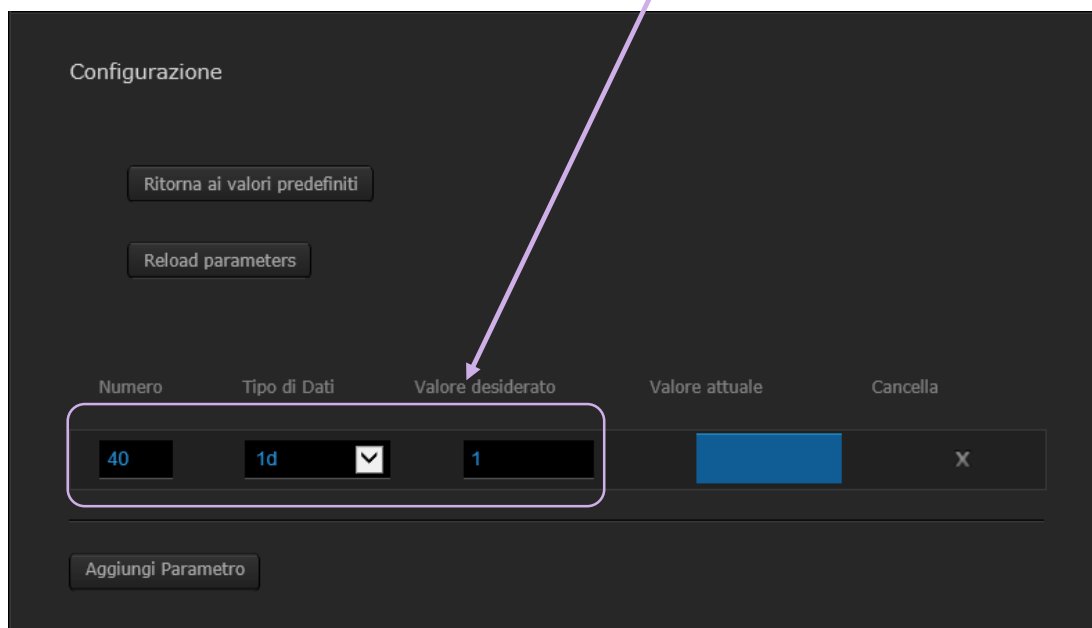
Andare in fondo alla scheda avanzate nella sezione **Configurazione**



Inizialmente la schermata di configurazione è vuota. Per inserire un nuovo parametro occorre selezionare **Aggiungi Parametro**.



2.1. **Parametro N°40 =1.** Abilita lo spegnimento programmato associato all'evento di 1 click del comando locale: Numero=40, Tipo di Dati=1d, Valore desiderato=1.



2.2. **Parametro N°44 =1.** Abilita lo spegnimento programmato associato all'evento di ricezione di un comando dalla rete Z-Wave: Numero=44, Tipo di Dati=1d, Valore desiderato=1.

The screenshot shows a configuration window titled "Configurazione". At the top, there are two buttons: "Ritorna ai valori predefiniti" and "Reload parameters". Below these is a table with five columns: "Numero", "Tipo di Dati", "Valore desiderato", "Valore attuale", and "Cancella". The table contains three rows. The first row has "40", "1d", "1", a blue bar, and "X". The second row, which is highlighted with a red box, has "44", "1d", "1", a blue bar, and "X". The third row has "45", "2d", "300", a blue bar, and "X". At the bottom of the table is a button labeled "Aggiungi Parametro". A red arrow points from the text above to the "1" in the "Valore desiderato" column of the second row.

Numero	Tipo di Dati	Valore desiderato	Valore attuale	Cancella
40	1d	1		X
44	1d	1		X
45	2d	300		X

2.3. **Parametro N°45 =300.** Imposta il tempo (in secondi) dopo il quale lo spegnimento programmato interviene: Numero=45, Tipo di Dati=2d, Valore desiderato=300.

The screenshot shows the same configuration window as above. The table now has three rows. The first row has "40", "1d", "1", a blue bar, and "X". The second row has "44", "1d", "1", a blue bar, and "X". The third row, which is highlighted with a red box, has "45", "2d", "300", a blue bar, and "X". A red arrow points from the text above to the "300" in the "Valore desiderato" column of the third row.

Numero	Tipo di Dati	Valore desiderato	Valore attuale	Cancella
40	1d	1		X
44	1d	1		X
45	2d	300		X



2.4. **Parametro N°62=1 / 2.** Imposta su PULSANTE / INTERRUTTORE il tipo di switch esterno collegato al dispositivo. Tale parametro è settato automaticamente dalla funzione di riconoscimento automatico quando l'inclusione del dispositivo viene eseguita con un click sullo switch esterno. Nel caso in cui la procedura di inclusione sia stata fatta diversamente occorre verificare il valore di questo parametro. L'interfaccia Fibaro non consente di mostrare il valore di un parametro (se non è stato già settato) pertanto occorre settarlo manualmente inserendo: Numero=62, Tipo di dati=1d, Valore desiderato=1 / 2.

Al termine dell'inserimento dei parametri occorre salvare le configurazioni. A configurazione terminata il valore attuale è uguale al valore desiderato.

