



---

# Tutorial: Configurazione scenario Spegni e chiudi tutto

---

Configurazioni svolte tramite controllore Fibaro

## Storia delle revisioni

Rev. Doc.	Data	Revisore	Pag.	Descrizione
0	10/10/2014			Versione Iniziale

## **Premessa**

Le funzionalità di seguito descritte sono proprie dei dispositivi WiDom e sono svolte senza alcuna dipendenza dal controllore utilizzato. Nel seguito del documento sono indicati i passi necessari per poter configurare correttamente il dispositivo mediante l'utilizzo di un controllore Fibaro.

## Configurazioni W1:

### **Associazioni:**

W2, W3, W4 – associati al Gruppo 5 (dispositivi controllati dalla pressione prolungata)

### **Configurazione parametri:**

**Parametro 4 (1 byte) = 3:** Imposta su OFF lo stato del dispositivo quando si verifica un evento di pressione prolungata del comando locale;

**Parametro 36 (0x24) (1 byte) = 0:** Imposta su OFF il livello ON dei dispositivi appartenenti al Gruppo 5 (gruppo di associazione di pressione prolungata). In questo modo a tutti i dispositivi associati sarà inviato un comando di spegnimento o chiusura qualunque sia il loro stato.

**Parametro 62 (0x3E) (1 byte) = 1:** Imposta su PULSANTE il tipo di switch esterno collegato al dispositivo.

**Nota:** Questo parametro risulterà già settato su PULSANTE se l'inclusione del dispositivo è stata eseguita con un click sullo switch esterno.

## Configurazioni W2:

### **Associazioni:**

Nessuna

### **Configurazione parametri:**

**Parametro 62 (0x3E) (1 byte) = 1:** Imposta su PULSANTE il tipo di switch esterno collegato al dispositivo.

**Nota:** Questo parametro risulterà già settato su PULSANTE se l'inclusione del dispositivo è stata eseguita con un click sullo switch esterno.

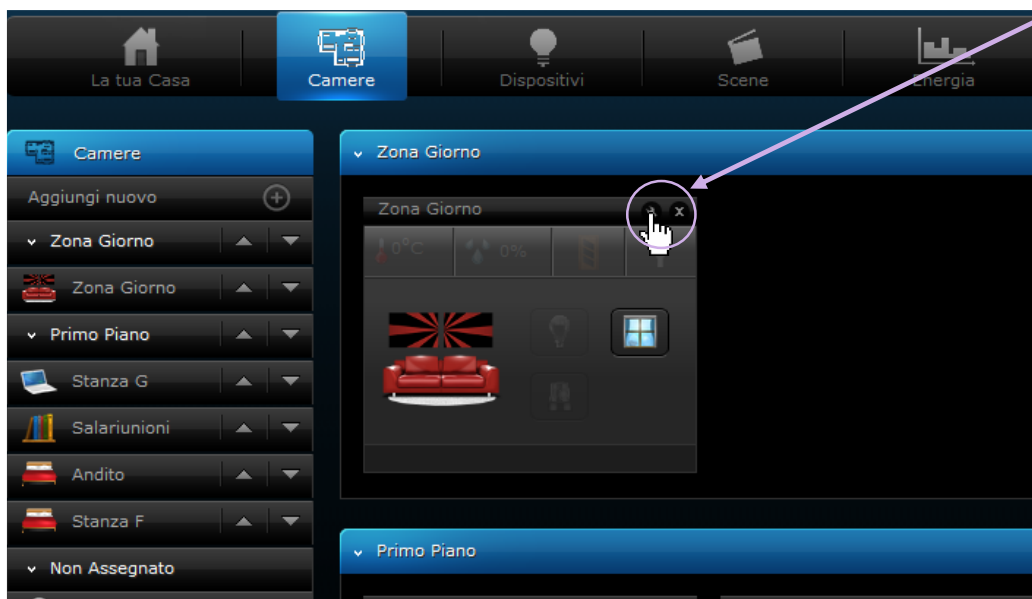
## Impostazioni W3, W4:

Nessuna.

**Nota:** Per realizzare lo scenario descritto non sono necessarie configurazioni aggiuntive per i dispositivi **W3** e **W4** che utilizzano la configurazione di fabbrica.

## Guida alla configurazione

Dopo aver eseguito il login entrare nella sezione Zona Giorno e premere sull'icona della chiave inglese.



La schermata mostra i dispositivi presenti nella Zona Giorno, quindi nel Salotto e nella Zona Pranzo.

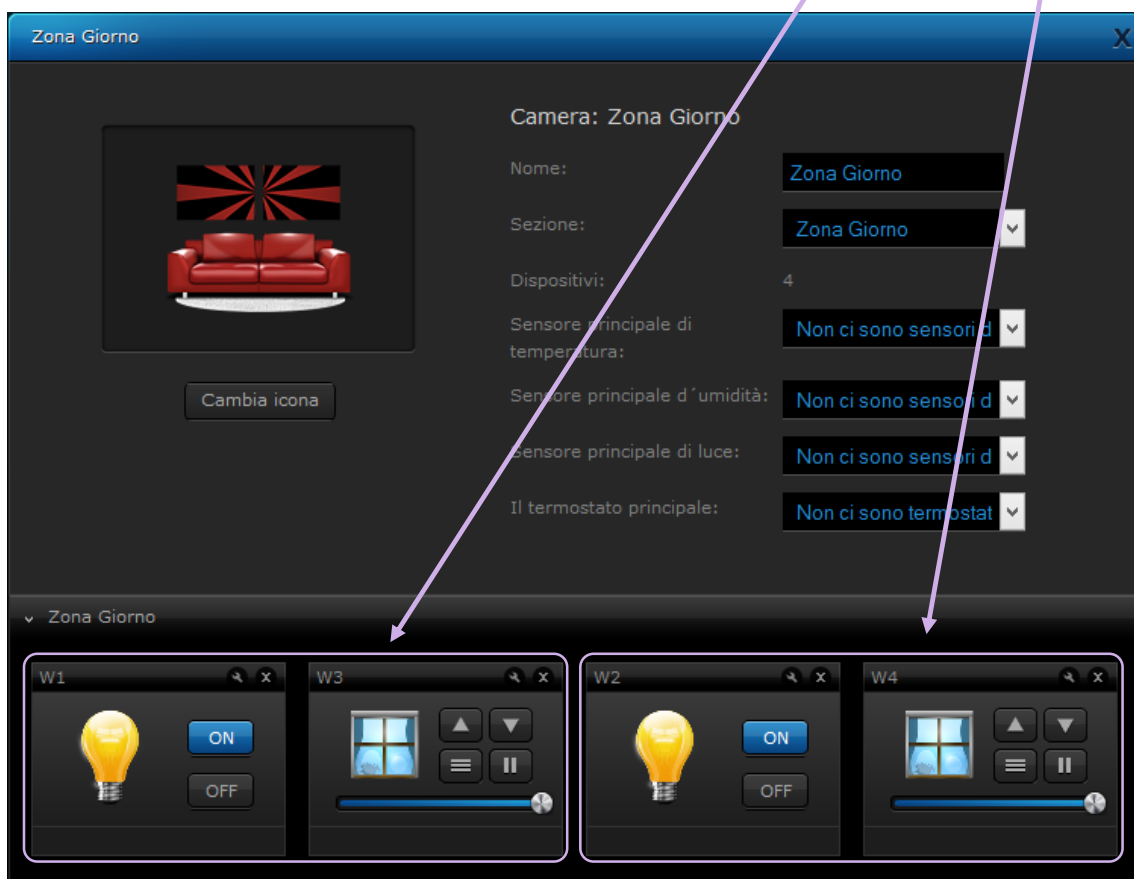
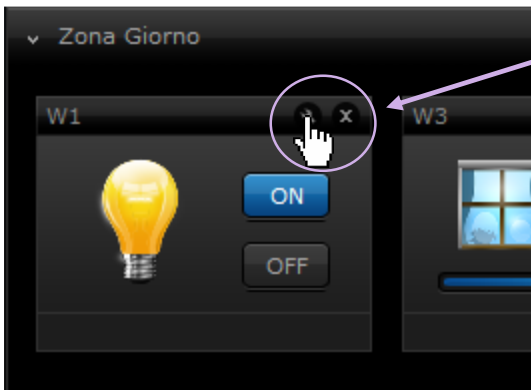


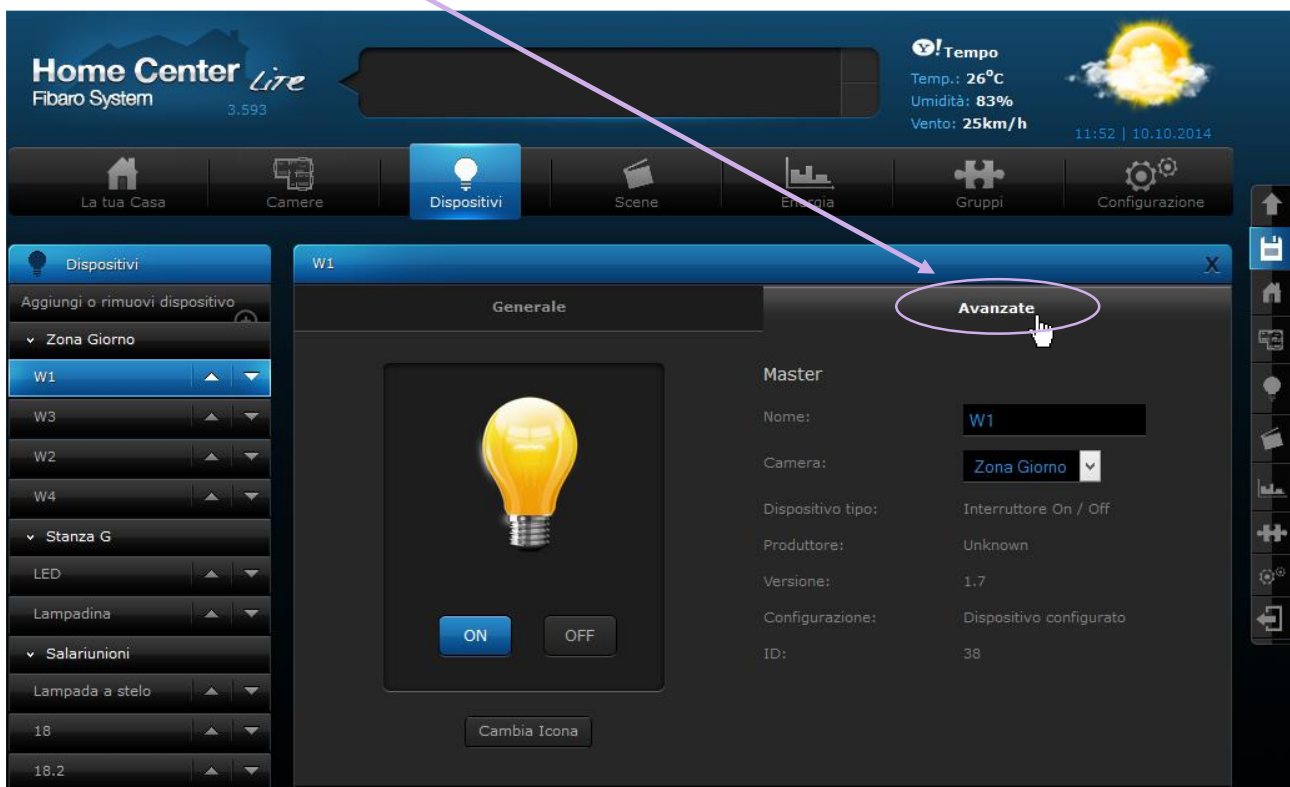
Figura 1 - Dispositivi della Zona giorno: a sinistra dispositivi del Salotto, a destra dispositivi della Zona Pranzo

## WiDom Universal Relay Switch W1:

Una volta individuato **W1** cliccare sull'icona della chiave inglese.

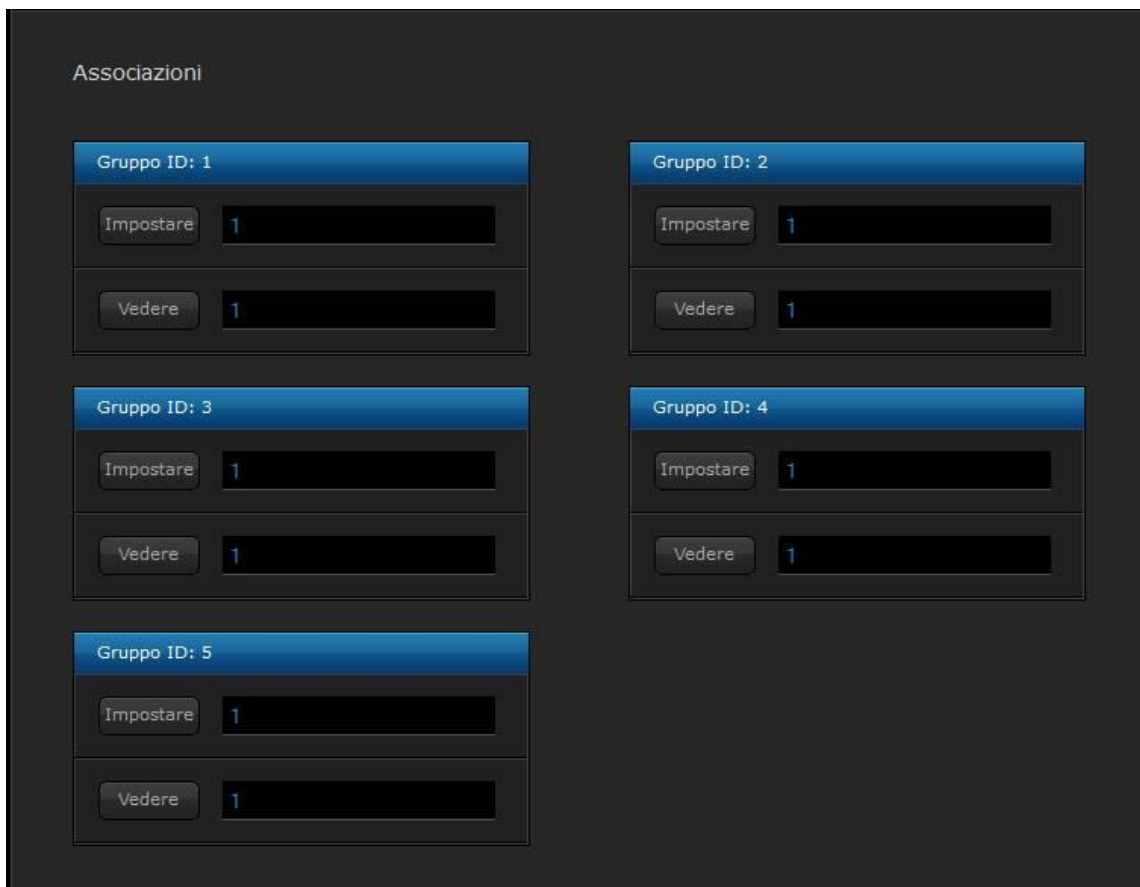


Selezionare la scheda **Avanzate**



## 1. Associazioni

Scorrere la scheda avanzate fino alla sezione **Associazioni**. La schermata mostra l'elenco dei gruppi di associazione e i dispositivi associati configurati in ciascuno di loro.



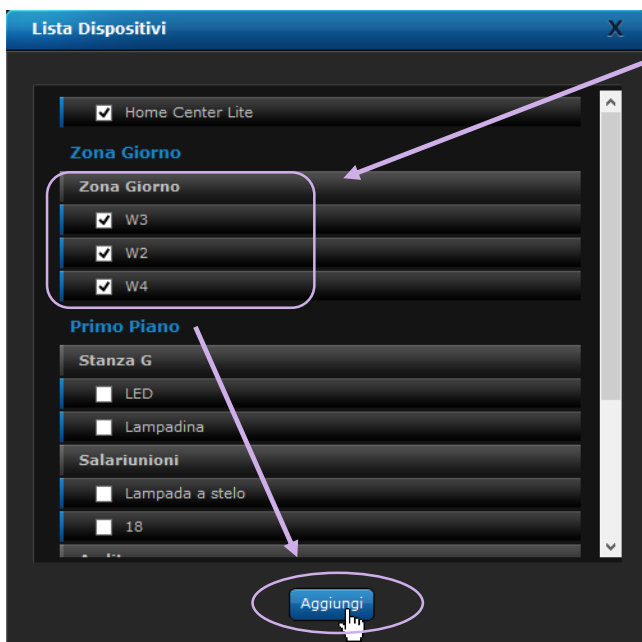
Il dispositivo **W1** deve possedere fra i suoi associati del Gruppo 5 (dispositivi controllati dall'evento di pressione prolungata) i dispositivi **W2, W3 e W4**.

Cliccare su **Impostare** nel riquadro del Gruppo 5 per visualizzare la lista di dispositivi associabili.

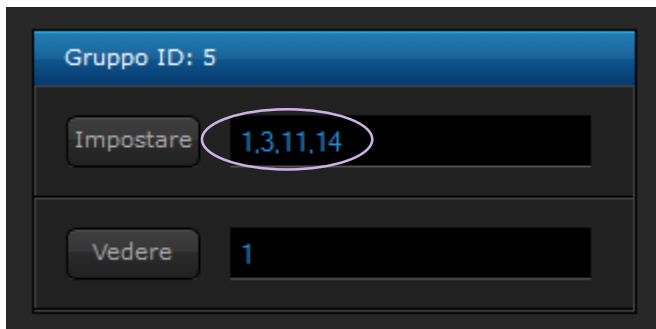


La schermata successiva mostra la lista dei dispositivi associabili.

Selezionare i dispositivi **W2**, **W3**, **W4** dalla lista e cliccare su **Aggiungi**.



A conferma dell'avvenuta associazione il Gruppo 5 presenterà gli ID dei dispositivi associati, quindi l'ID del dispositivo **W2** (ID nodo=14), l'ID del dispositivo **W3** (ID nodo=11), l'ID del dispositivo **W4** (ID nodo=3).

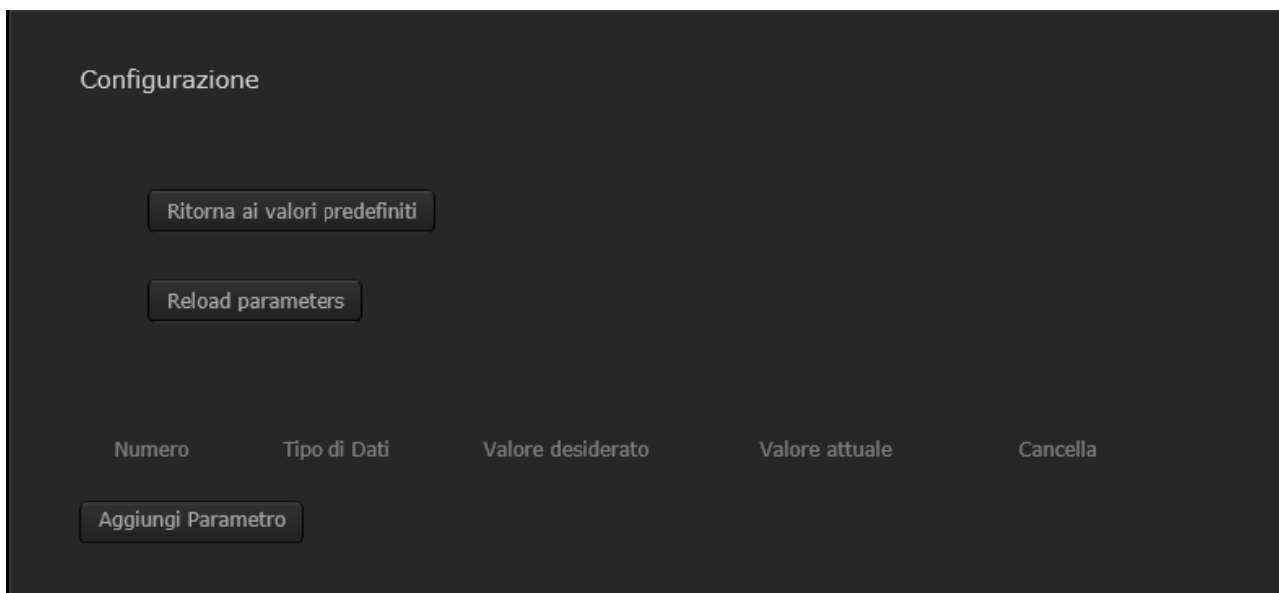


**Nota:** ID=1 è il controllore e risulta sempre presente in ogni Gruppo di associazione.



## 2. Configurazione

Andare in fondo alla scheda avanzate nella sezione **Configurazione**



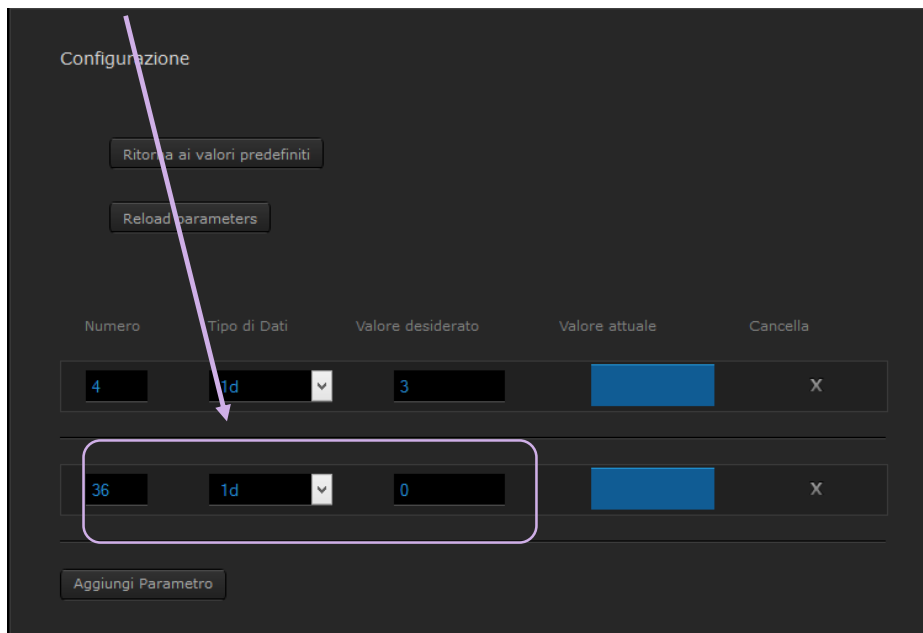
Inizialmente la schermata di configurazione è vuota. Per inserire un nuovo parametro occorre selezionare **Aggiungi Parametro**.



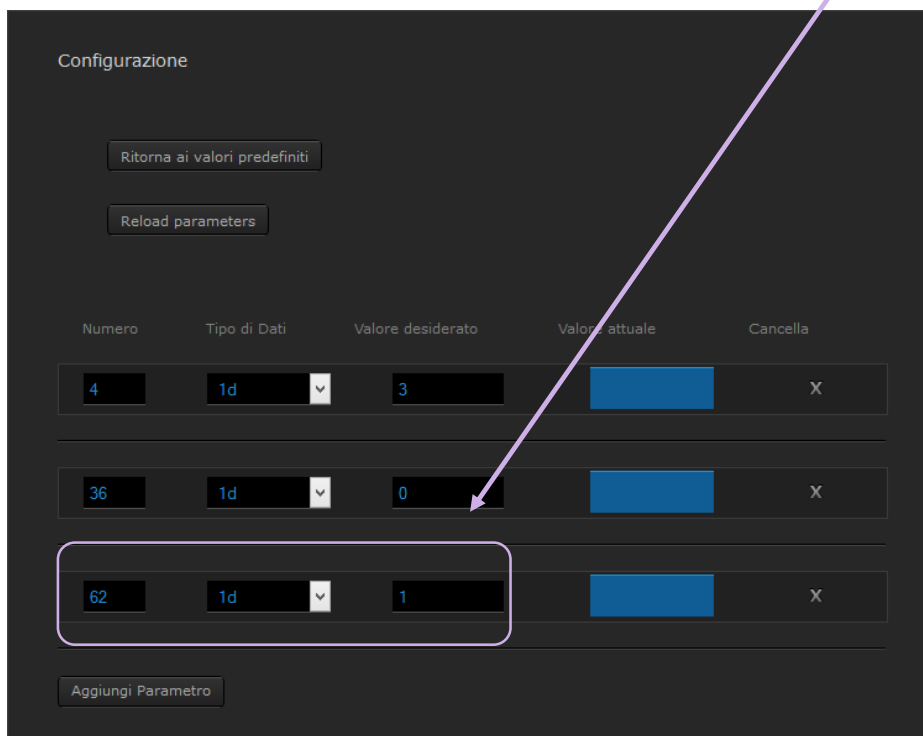
2.1. **Parametro N°4=3.** Imposta su OFF lo stato del dispositivo **W1** quando si verifica un evento di pressione prolungata del comando locale: Numero=4, Tipo di Dati=1d, Valore desiderato=3.



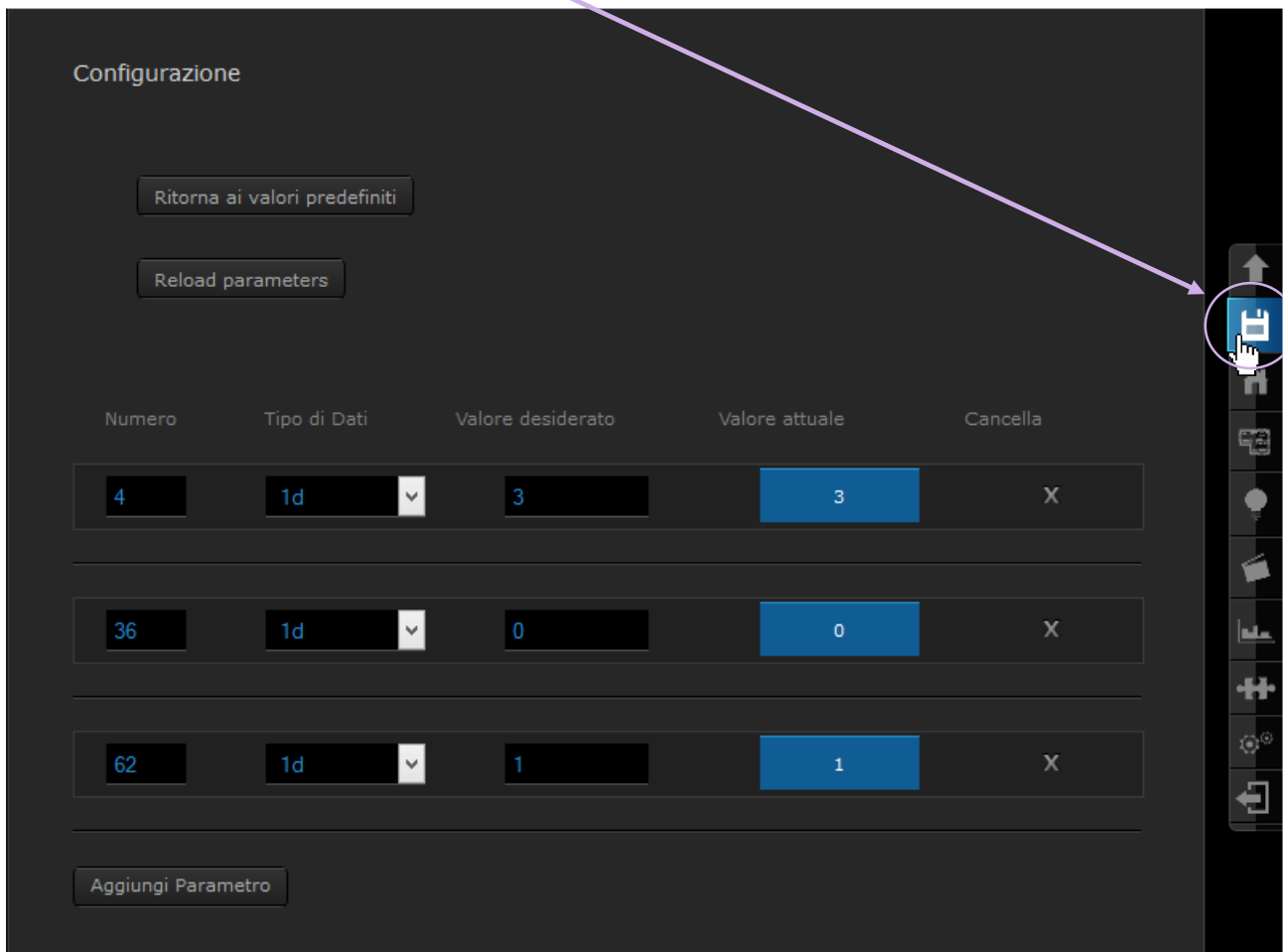
2.2. **Parametro N°36=0.** Imposta su OFF il livello ON dei dispositivi appartenenti al Gruppo 5 (gruppo di associazione di pressione prolungata): valori di input Numero=36, Tipo di Dati=1d, Valore desiderato=0.



2.3. **Parametro N°62=1.** Imposta su PULSANTE il tipo di switch esterno collegato al dispositivo **W1**. Tale parametro è settato automaticamente dalla funzione di riconoscimento automatico quando l'inclusione del dispositivo viene eseguita con un click sullo switch esterno. Nel caso in cui la procedura di inclusione sia stata fatta diversamente occorre verificare il valore di questo parametro. L'interfaccia Fibaro non consente di mostrare il valore di un parametro (se non è stato già settato) pertanto occorre settarlo manualmente inserendo: Numero=62, Tipo di dati=1d, Valore desiderato=1.



Al termine dell'inserimento dei parametri occorre salvare le configurazioni. A configurazione terminata il valore attuale è uguale al valore desiderato.



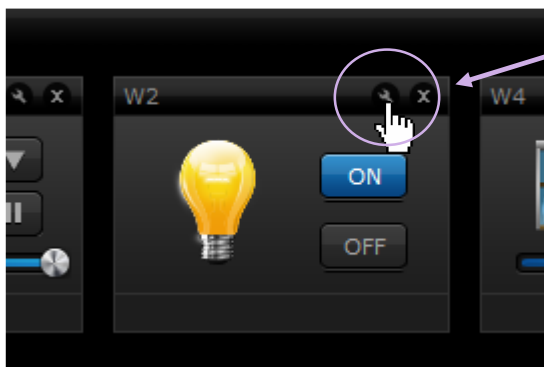
The screenshot shows a configuration interface titled "Configurazione". It features two buttons at the top: "Ritorna ai valori predefiniti" and "Reload parameters". Below these is a table with five columns: "Numero", "Tipo di Dati", "Valore desiderato", "Valore attuale", and "Cancella". The table contains three rows of data. A red circle highlights a save icon in the right-hand sidebar, with a red arrow pointing from the text above to it.

Numero	Tipo di Dati	Valore desiderato	Valore attuale	Cancella
4	1d	3	3	X
36	1d	0	0	X
62	1d	1	1	X

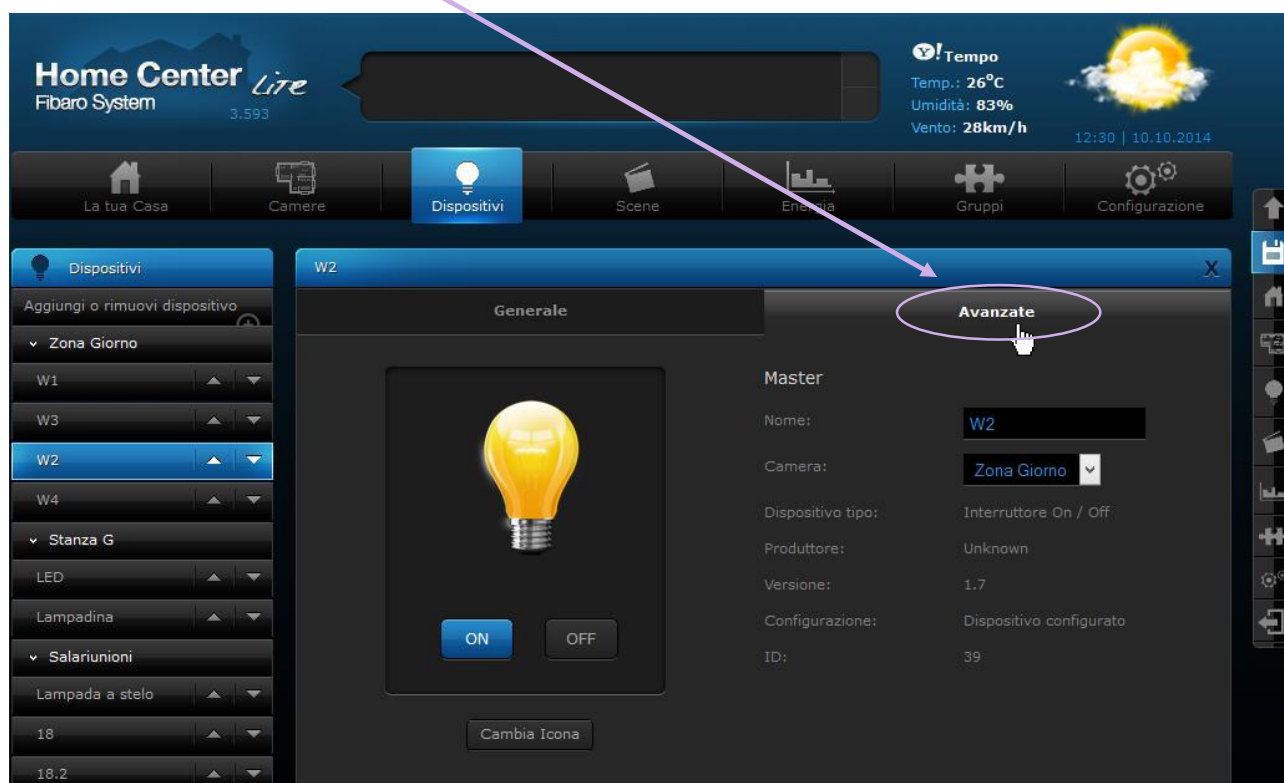
Buttons: Ritorna ai valori predefiniti, Reload parameters, Aggiungi Parametro

## WiDom Universal Relay Switch W2:

Una volta individuato **W2** cliccare sull'icona della chiave inglese.



Selezionare la scheda **Avanzate**

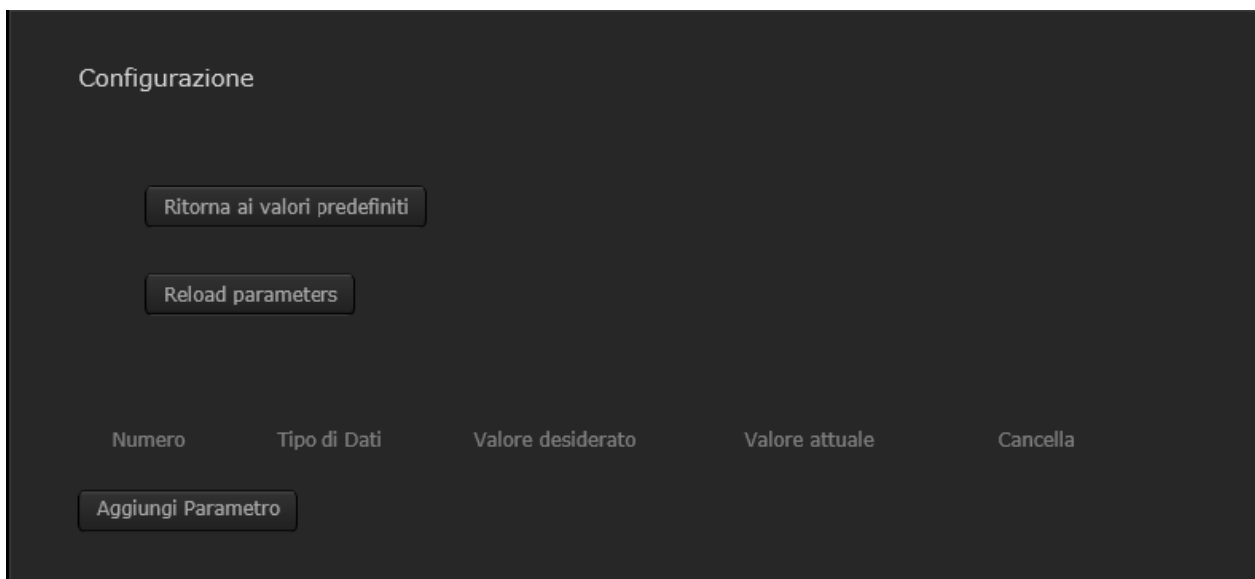


### 1. Associazioni

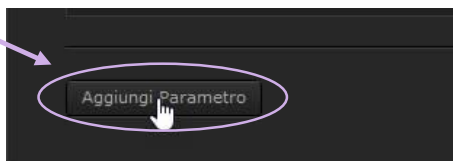
Ai fini di questo scenario, questo dispositivo non ha dispositivi associati.

## 2. Configurazione

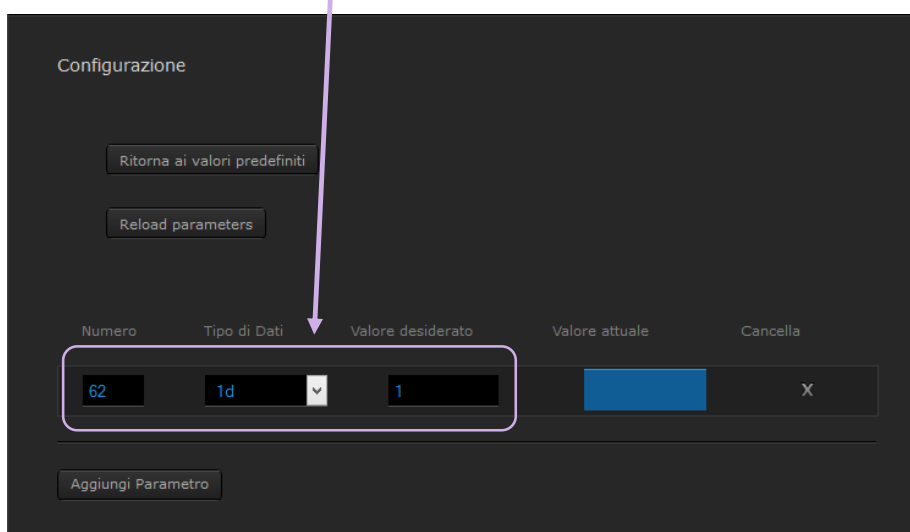
Andare in fondo alla scheda avanzate nella sezione **Configurazione**



Inizialmente la schermata di configurazione è vuota. Per inserire un nuovo parametro occorre selezionare **Aggiungi Parametro**.



**2.1. Parametro N°62=1.** Imposta su PULSANTE il tipo di switch esterno collegato al dispositivo **W1**. Tale parametro è settato automaticamente dalla funzione di riconoscimento automatico se l'inclusione del dispositivo era stata eseguita con un click sullo switch esterno. Nel caso in cui la procedura di inclusione sia stata effettuata diversamente occorre verificare questo parametro. L'interfaccia Fibaro non consente di mostrare il valore di un parametro (se non è stato già settato) pertanto occorre settarlo manualmente inserendo: Numero=62, Tipo di dati=1d, Valore desiderato=1.



Al termine dell'inserimento dei parametri occorre salvare le configurazioni. A configurazione terminata il valore attuale è uguale al valore desiderato.

